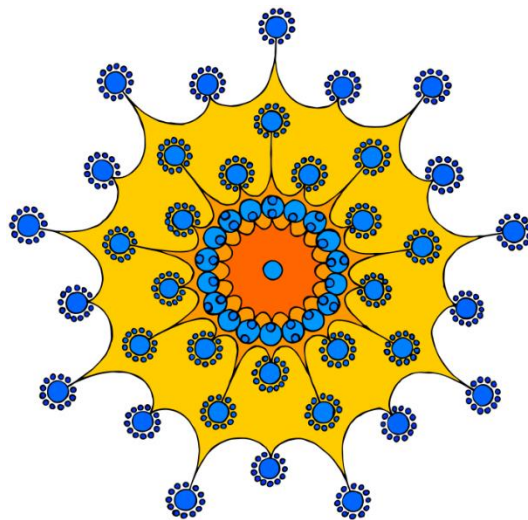


Jaarplan 2020

Autismenetwerk Zuid-Holland Zuid



Nel Hofman - Coördinator Autismenetwerk Zuid-Holland Zuid

nel.hofman@autismenetwerkzhz.nl

0610902992

www.autismenetwerkzhz.nl

Illustraties:

Irene Cecile Desiree van Zeventer

Inhoud

1	Missie, visie, intentie en structuur	2
1.1	Missie - inclusieve samenleving	2
1.2	Visie	2
1.3	Intenties aangesloten organisaties	3
1.4	Structuur netwerk	3
2	Actueel convenant	4
3	Overige stakeholders	4
4	Terugblik 2019	5
4.1	Inhoudelijke terugblik	5
4.2	Financieel terugblik	5
5	Doelen 2020	6
6	Activiteiten bij de doelen	7
7	Begroting 2020	10
	Bijlage 1 - Aangesloten organisaties	11
	Bijlage 2 Regio's en gemeenten	12

1 Missie, visie, intentie en structuur

1.1 Missie - inclusieve samenleving

De missie, van de aangesloten organisaties van het Autismenetwerk Zuid-Holland Zuid, is een inclusieve samenleving voor mensen met autisme en hun naaste omgeving.

1.2 Visie

De aangesloten organisaties hebben visie op verschillende onderdelen:

- **Focus:** Verbinding, ontmoeting en focus op autisme blijft noodzakelijk.
- **Ervaringsdeskundigheid:** Niet praten 'over' maar praten 'met'.
"Het werken met ervaringsdeskundigen is geen vinkje maar een vonk!"
- **(H)erkennen:** Mensen met autisme en hun naasten voelen zich herkend en erkend. Zij ervaren een samenleving waarin samendoen centraal staat.
- **Bewustwording:** Bijdragen aan een realistisch(er) beeld over autisme in de samenleving.
- **Actief:** Organisatie werken actief mee aan het verbeteren van de zorg, ondersteuning, onderwijs en arbeidsparticipatie voor mensen met autisme en zoeken de samenwerking waar nodig/mogelijk.

Verbinding, ontmoeting en focus op autisme blijft noodzakelijk.

Als je autisme hebt verwerk je informatie anders dan andere mensen. Je hebt moeite met communiceren, omgang met anderen en/of je bent sneller overprikkeld/onderprikkeld. Het is vaak niet aan je te zien dat je deze problemen hebt. Ze hebben echter wel grote gevolgen voor alles wat je in je leven onderneemt.

Wat die gevolgen zijn is voor iedereen anders. Maar ook voor dezelfde persoon kunnen de gevolgen van autisme van uur tot uur anders zijn en/of veranderen in de loop van zijn/haar leven. Ook voor naasten van mensen met autisme is het belangrijk dat hun problemen herkend en erkend worden en waar nodig ondersteuning geboden wordt.

Bij ongeveer de helft van de mensen met autisme is ook sprake van een verstandelijke beperking. Er zijn ook vormen van autisme waarbij sprake is van een hoge intelligentie.

Om mensen met autisme en hun naasten diagnostiek, behandeling, ondersteuning, onderwijs, jobcoaching en/of levensloopcoaching te bieden, die op hen persoonlijk is toegesneden, moeten professionals en mensen met autisme over voldoende deskundigheid beschikken, met elkaar samenwerken en elkaar ontmoeten.

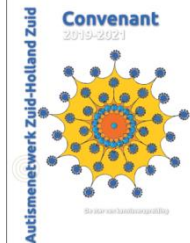
De wetenschap en kennis over autisme is nog volop in beweging. Ondanks dat er steeds meer bekend wordt over wat autisme inhoudt en wat het voor iemands leven betekend, weten we ook veel (nog) niet. Bovendien is kennis niet bij iedereen bekend.

"Daarom blijft verbinding en focus op autisme noodzakelijk!"

1.3 Intenties aangesloten organisaties

In het convenant 2019-2021¹ zijn de volgende intenties van de aangesloten organisaties benoemd:

1. Organisaties erkennen **drie belangrijke kennisbronnen**: Ervaringsdeskundigheid, professionele kennis en wetenschappelijke kennis.
2. **Bestuurders** van de aangesloten organisaties **nemen de verantwoordelijkheid** om krachten te bundelen voor domein overstijgende problematiek.
3. De samenwerking en uitwisseling met organisaties die aangesloten zijn is gebaseerd op **betrokkenheid, openheid en vertrouwen** en trots zijn op wat je met elkaar doet.
4. Organisaties verbeteren en vernieuwen de diensten/aanbod in **samenwerking met** ervaringsdeskundigen en/of met één of meerdere (aangesloten) organisaties.
5. Organisaties leveren een bijdrage aan **het vergroten en behouden van kennis en kunde bij de overige stakeholders** (denk aan gemeenten, scholen, werkgevers, (sport)verenigingen en andere dienstverlenende organisaties in de regio).



1.4 Structuur netwerk

Het uitgangspunt bij de organisatie/structuur van het autistenwerk is dat het netwerk zelf organiserend is. Het ontwikkelt zich niet volgens een plan maar in de interactie tussen mensen. Niemand heeft daardoor volledige controle over hoe het netwerk zich ontwikkelt. Om op dit uitgangspunt aan te sluiten zijn er de volgende manieren van organisatie/structuur:

- Er is een **coördinator** die zorgt voor beweging, ontmoeting en leggen van verbinding tussen organisaties.
- Elke organisatie heeft minimaal één **sleutelfiguur** die opvangt wat leeft, kennis bij elkaar brengt in de eigen organisatie en verbindt waar nodig in het netwerk. De sleutelfiguren zijn een belangrijke schakel die de rollen van de coördinator en de bestuurder richting geven.
- De **bestuurders** nemen/houden de verantwoordelijkheid om krachten te bundelen met één of meerdere organisaties uit het netwerk voor domein overstijgend problematiek. De regie en sturing ligt/liggen bij de organisatie(s) die eigenaar van het onderwerp is/zijn.

¹ <https://www.autistenwerkzhz.nl/convenant>

2 Actueel convenant

Het autismenetwerk heeft een **convenant voor de periode 2019-2021**. Het netwerk bestaat sinds 2006 en ondertekent elke 3 jaar een herijkt convenant.

Partners	Er zijn 35 organisaties aangesloten (zie bijlage 1) bij het Autismenetwerk ZHZ.
Regio's	<ul style="list-style-type: none"> ▪ Alblasserwaard-Vijfheerenlanden. ▪ Drechtsteden; ▪ Rotterdam-Rijnmond en Nieuwe Waterweg Noord; ▪ Zuid-Hollandse Eilanden. In deze regio's zijn er 32 gemeenten (zie bijlage 2)
Eigenaar Penvoerder	Vanaf 2006 werken MEE Rotterdam en MEE plus samen en zijn initiators/eigenaar van het Autismenetwerk ZHZ. De bestuurder van MEE Rotterdam is voorzitter van het netwerk, MEE Plus is de werkgever van de coördinator. Het penvoerder schap (boekhouding) draagt MEE Rotterdam per 01-01-2020 over aan MEE plus.
Coördinator	Er is een coördinator - 0,72 FTE - in dienst bij MEE Plus.
Budget	De aangesloten organisaties betalen een bijdrage (verdeelsleutel) en er is een subsidie vanuit VWS (MEE nl is penvoerder). Er zijn 31 betalende partijen. Organisaties zoals NVA, ouderplatform ZHZ, mama vita en CCE hoeven niet te betalen.

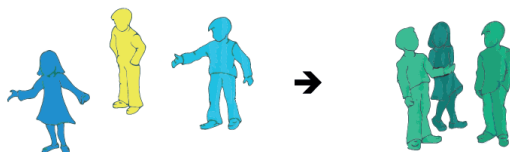
3 Overige stakeholders

In het autismenetwerk zijn verschillende sectoren vertegenwoordigd: belangenbehartigers, GGZ, jeugdhulp, dienstverlening voor mensen met een verstandelijke beperking, MEE, taalspraakstoornis, arbeid en het onderwijs. Niet alle organisaties van genoemde sectoren uit de regio zijn partner van het netwerk. Waar nodig is er wel contact met deze organisaties. Ook mogen zij deelnemen aan de bijeenkomsten voor ontmoeting en verbinding. Mocht dit vaker gebeuren dan wordt hen wel verzocht om partner te worden.

De zorgkantoren in de regio (zijn op de hoogte van het convenant en hebben een contactpersoon waar de coördinator of de sleutelfiguren contact mee kunnen opnemen.

Overige stakeholders zijn met name de gemeenten. Deze zijn geen partner van het netwerk. De aangesloten organisaties van het netwerk bespreken ieder zelf het belang van een autismenetwerk/platform in de regio (en hun deelname aan dit netwerk) met de gemeenten.

Van onbegrip en veel verschil naar onderling begrip en dichter bij elkaar



4 Terugblik 2019

4.1 Inhoudelijke terugblik

In 2019 hebben de volgende activiteiten en/of wijzigingen plaatsgevonden (zie jaarverslag 2019 voor extra informatie en toelichting):

- 2 organisaties beëindigen deelname aan het netwerk, 1 organisatie sluit aan en 2 organisaties fuseren. Aan het einde van 2019 zijn er 35 aangesloten organisaties
- 3 bijeenkomsten met sleutelfiguren met de onderwerpen 'keuze focusonderwerpen en jaarplan 2019', 'uitwisseling kennis in organisatie en representatie autisme in films' en 'Informatiefunctie als focusonderwerp 2020 en draagvlak website'.
- 4 netwerkbijeenkomsten met de thema's: 'trauma', 'gamen', 'kinderwens' en 'crisis'
- 2 bijeenkomsten met andere partijen: 'informatiemarkt i.s.m. VSO Herenwaard' en 'Sport verbindt i.s.m. Gorinchem beweegt'.
- 2 bijeenkomsten van het adviesteam - 1 casus en bespreken van binnengekomen vragen.
- Ongeveer 40 vragen via mail of telefoon bij coördinator. Deze vragen zijn uitgezet bij het adviesteam en/of sleutelfiguur. Er is een start gemaakt voor het bijhouden van deze vragen.
- Vier focusonderwerpen: Crisis GGZ en VB, arbeid, vrije tijd, ervaringsdeskundigheid.
- Verzoeken om mee te doen aan landelijke onderzoeken (4x namelijk voor het NAR, AWA, VAB en OPaZ).
- Uitwisseling en deelname door de coördinator aan de landelijk bijeenkomsten (2x) en vragen via mail. Ook heeft de coördinator deelgenomen aan de landelijke adviesgroep. Onderwerpen waren o.a. 'opstellen format jaarplan', 'uitwisseling inzet ervaringsdeskundigheid', 'overzicht voor landelijke stakeholders' en 'uitwisseling met pilot levensloopbegeleiding VAB'.

4.2 Financieel terugblik

Voor een uitgebreide terugblik zie het jaarverslag 2019. Naast de bijdrage van de aangesloten organisaties (€51.800,-) ontving het autismenetwerk ZHZ in 2019 een landelijke subsidie (€17.500,-).

Alle geplande activiteiten zijn uitgevoerd volgens begroting. Bij het maken van de begroting zouden we € 3240,00 van de reserve gaan gebruiken. In het najaar 2019 is besloten tot twee aanpassingen: de geplande actualisatie van de website en de jaarlijkse themabijeenkomst worden uitgesteld naar 2020. We hebben in 2019 de reserve dus niet aan hoeven aanspreken en zijn binnen de begroting gebleven. De reserve is gegroeid naar € 24.093.33 (€ 15.593.33 + € 7500,00 nog te ontvangen subsidie 2019).

Helpend was dat we gratis gebruik hebben gemaakt van locaties bij Boba en Werkleerbedrijf Hoeksche Waar werkt! (via Het spectrum perspectief), waarvoor dank. Ook hartelijk dank voor de extra inzet van een aantal sleutelfiguren in voorbereidingscommissies, adviesteam of spreker op een bijeenkomst.

5 Doelen 2020

De doelen van het autismenetwerk zijn de volgende doelen:

1. Algemeen - convenant

Er is een regionaal autismenetwerk vastgelegd door een convenant Autismenetwerk.

2. Duurzame inrichting - structuur netwerk

De inrichting van het netwerk is in overeenstemming met de afspraken in het convenant van het netwerk en volgens de voorwaarden subsidie VWS.

3. Kennisstructuur; Verbinding en ontmoeting

Er is een structurele ontmoeting/samenwerking en een kennisinfrastructuur in de regio.

4. Signaalfunctie

Het regionale netwerk heeft een signaalfunctie.

5. Informatiefunctie

Het regionale Autismenetwerk heeft een informatieve functie.

6. Landelijke verbinding

De coördinator levert een bijdrage aan de kennisbevordering en kennisdeling van en tussen de regionale netwerken. *(Met uiteindelijk het doel: Realiseren van een landelijke kennisinfrastructuur).*

7. Ontwikkel en/of borgfunctie

Onderwerpen die extra aandacht of inzet vragen worden apart benoemd bij dit doel. Deels onderwerpen die in het netwerk leven (1 en 2) en deels onderwerpen die op landelijk niveau worden doorontwikkeld. Input, kennis en meedenken vanuit het netwerk is daarvoor van groot belang.

1. *Focus op informatiefunctie*

2. *Actualiseren website met andere vorm van sociale kaart.*

3. *Ervaringsdeskundigheid*

4. *Levensloopbegeleiding.*

Ervaringsdeskundigheid

Ervaringsdeskundigheid is geen apart doel en zal in alle doelen en activiteiten een plek moeten krijgen. **Het Uitgangspunt/visie is dat bij alle activiteiten die gedaan worden in het Autismenetwerk altijd wordt bekeken of dit met, door, voor ervaringsdeskundigen (mensen met autisme of familie van) gedaan wordt.**

6 Activiteiten bij de doelen

Bij alle doelen horen activiteiten waar zowel sleutelfiguren (of andere betrokkenen uit de organisatie) als de coördinator verantwoordelijkheid voor dragen.

1. Algemeen-convenant	Doel	Activiteiten
	Er is een regionaal autismenetwerk (convenant en coördinator).	1. Coördinator: Schrijven/herijken taak-functieomschrijving coördinator. 2. Partijen: Acquisitie en behouden aangesloten organisaties.
2. Duurzame inrichting	Doel	Activiteiten
	De inrichting van het netwerk is in overeenstemming met de afspraken in het convenant en de voorwaarden subsidie VWS	6. Opstellen jaarverslag 2019, jaarplan 2020 door coördinator op basis van evaluatie. 7. Opstellen jaarplan 2021 in gezamenlijkheid met sleutelfiguren (en/of bestuurders). Start augustus 20 8. Lijsten van contactpersonen en overige betrokkenen actueel houden (mail/adressen). 9. Verzorgen van mailing over activiteiten genoemd bij alle doelen. 10. Financiële administratie (facturen/inkomsten). 11. Registratie inzet coördinator.
3. Kennisstructuur en ontmoeten	Doel	Activiteiten
	Er is een structurele ontmoeting en/of samenwerking en/of kennisinfrastructuur in de regio.	12. Sleutelfiguren: Organiseren-met één of meerdere sleutelfiguren - van bijeenkomsten voor de sleutelfiguren (2x of 3x per jaar). 13. Netwerkbijeenkomsten: Samen met mensen met autisme en minimaal één sleutelfiguur voorbereiden en organiseren van 3 of 4 netwerkbijeenkomsten. Mogelijke onderwerpen: a. Arbeid b. Autisme bij meisjes (0-4 jaar) c. Autisme en anorexia d. Vervolg crisis VB en GGZ e. 14. Themabijeenkomst: Voorbereiden en organiseren van jaarlijkse themabijeenkomst (27-01-2020) met thema 'Van Autisme naar Bewustwording' 15. Adviesteam: Voorbereiden en organiseren van adviesteam - 4 gepland en zo nodig ongepland of via mail als er vragen zijn. 16. Overige bijeenkomsten: Adviseren en/of mee voorbereiden aan regionale of gemeentelijke activiteiten t.a.v. kennisdeling en ontmoeting.

4.	Doel	Activiteiten
Signaal functie	Het regionale netwerk heeft een signaalfunctie.	<p>17. Contactadres voor vragen²:</p> <ul style="list-style-type: none"> a. via algemeen emailadres coördinator (zichtbaar op website) beantwoorden (indien nodig met één of meer sleutelfiguren). b. telefoontjes: bieden luisterend oor, adviseren en in verbinding brengen met juiste wijkteam of organisatie. <p>18. Signaleren/analyseren: Opstellen (anoniem) overzicht binnengekomen vragen 2020 en twee keer per jaar een analyse bespreken in adviesteam (zie ook activiteit 15 bij kennisinfrastructuur)</p> <p>19. Beschikbaarheid adviesteam: zie ook kennisstructuur activiteit 15.</p> <p>20. Inventarisatie/onderzoeken: Verzoeken rondom onderzoeken/inventarisaties e.d. (die signalen of knelpunten in beeld willen brengen). uit te zetten bij één of meerdere aangesloten organisaties en/of delen via nieuwsbrief/sociale media.</p>

5.	Doel	Activiteiten
Informatie Functie	Het regionale Autismenetwerk heeft een informatieve functie.	<p>21. Website: Actuele website (agenda-/nieuwsitems) waarbij wekelijks kleine aanpassingen, nieuws plaatsen en agenda actualiseren.</p> <p>22. Sociale kaart: Informatie aangesloten organisaties actueel houden en aanvullen (aanleveren is verantwoordelijkheid van sleutelfiguur)</p> <p>23. Sociale media inzetten - facebook, LinkedIn, twitter, Instagram</p> <p>24. Nieuwsbrief: Minimaal elk kwartaal een nieuwsbrief versturen (input vanuit sleutelfiguren).</p> <p>25. Autismeweek april: informeren wie wat doet, bundelen en delen in de regio.</p> <p style="color: red;">In 2020 in 'de informatiefunctie' het focusonderwerp. Zie doel 7 Ontwikkel en/of borgfunctie.</p>

² Het autismenetwerk ZHZ heeft geen loketfunctie. De vraagsteller kan wel geholpen worden om te bekijken waar deze loketfunctie dan wel is.

6.	Doel	Activiteiten
Verbinding landelijk	De coördinator levert een bijdrage aan de kennisbevordering en kennisdeling van en tussen de regionale netwerken. (Met uiteindelijk het doel: Realiseren van een landelijke kennisinfrastructuur).	26. Kennisdeling en doorontwikkeling netwerken in (minimaal 2) landelijke coördinatie overleggen. 27. Deelname aan (maximaal 2) verdiepende bijeenkomsten met coördinatoren. 28. Vragen van landelijke adviesgroep beantwoorden. 29. Landelijke kennisuitwisseling en verbinding; Kennis, expertise, signalen vanuit academische werkplaatsen, kenniscentra, overlegtafels delen met collega netwerken (AWA, VAB, Autisme en het jonge kind, VWS en VNG) en vice versa

7. Ontwikkel en/of borgfunctie

Onderwerpen die extra aandacht of inzet vragen worden apart benoemd bij dit doel. Deels onderwerpen die in het netwerk leven (1 en 2) en deels onderwerpen die op landelijk niveau worden doorontwikkeld. Input, kennis en meedenken vanuit het netwerk is daarvoor van groot belang.

Focusonderwerpen 2020 zijn:

- a. *Informatiefunctie*
- b. *Website - Actualiseren website met andere vorm van sociale kaart - wegwijzer*
- c. *Ervaringsdeskundigheid* - Het verankeren van een regionale duurzame inzet van autisme ervaringsdeskundigheid.
- d. *Levensloopbegeleiding* - input en output van landelijke pilot 'levensloopbegeleiding' VAB.

Activiteiten

1. *Coördinator informeert en/of zet vragen uit over deze focusonderwerpen.*
2. *Sleutelfiguren vangen op wat leeft, verbinden en leveren input over genoemde focusonderwerpen.*
3. *Coördinator nodigt sleutelfiguren uit deel te nemen aan (klankbord)groep voor ontwikkeling van de focusonderwerpen.*
4. *Per groepje het doel formuleren van het onderwerp. Daarnaast ook het wenselijk resultaat en de vorm van het proces rondom het focusonderwerp.*

7 Begroting 2020

Toelichting begroting 2020:

- 1) MEE Rotterdam draagt de taak van penvoerder over naar MEE Plus. Vanaf 01-01-2020 voert MEE Plus de boekhouding.
- 2) De inkomsten van aangesloten organisaties is lager dan in 2019. Dit komt door een fusie en 2 opzeggingen in 2019.
- 3) De kosten voor de coördinator zijn gestegen door de CAO verhoging van de loonkosten. Hierdoor stijgen ook de kosten van de overhead.
- 4) Voor de website is er een hogere post opgenomen om de website te actualiseren. Voor de themabijeenkomst is ook een hogere post opgenomen (externe sprekers en bijeenkomst voor 250 te personen i.p.v. 100). Hiervoor wordt de reserve opbouw van 2019 gebruikt (€ 7140).
- 5) Daarnaast is er nog een tekort van € 4000 (door punt 2 en 3). Hiervoor wordt ook de reserve gebruikt zodat de bijdrage van de partners (nog) niet verhoogd hoeft te worden.

Autismen ⊙ netwerk ZHZ Begroting 2020		
INKOMSTEN		2020
Bijdrage partners	Bijdrage partnerleden	€ 49.900,00
	Bijdrage nieuwe leden	€ -
Subsidie	Subsidie VWS 2020 te vorderen in 2020	€ 10.000,00
	Subsidie VWS 2020 te vorderen in 2021	€ 7.500,00
TOTALE INKOMSTEN		€ 67.400,00
UITGAVEN		
Inzet	Kosten inzet coordinator 26 uur per week (loonkosten € 39,83)	€ 53.850,16
	Kosten Overhead (20% over loonkosten)	€ 10.770,03
	Kosten inzet ervaringsdeskundigen	€ 1.000,00
PR	Kosten PR (website, nieuwsbrief en PR materiaal) (inclusief actualisatie website)	€ 3.000,00
Bijeenkomsten	Jaarlijkse themabijeenkomst	€ 6.000,00
	Bijeenkomsten kennisdeling	€ 3.000,00
Overig	Reiskosten	€ 500,00
	Kosten overig coordinatie (vakliteratuur, congressen, representatie)	€ 300,00
TOTALE UITGAVEN		€ 78.420,19
INKOMSTEN - UITGAVEN		€ 11.020,19-
RESERVE		
Eindstand 31-12-2019 bij MEE RR		€ 15.593,33
Te vorderen subsidie 2019 door MEE Plus		€ 7.500,00
Daadwerkelijk reserven eind 2019		€ 23.093,33
Negatief saldo in 2020		€ 11.020,19-
Reserve Eindstand 31-12-2020		€ 12.073,14

Bijlage 1 - Aangesloten organisaties

Ervaringsdeskundigen	1	NVA-ZH
	2	Ouderplatform ZHZ
	3	Mama Vita
MEE	4	MEE Rotterdam Rijnmond
	5	MEE Plus (regio Drechtsteden, ZHE en AV)
	6	MEE ZHN (Vld, HvH, Mssluis)
GGZ/VGN	7	Pameijer
GGZ	8	Parnassiagroep - Youz - Sarr -Antes
	9	BOBA Autismegroep
	10	Yulius
Kleinschalige ondernemingen	11	Acato - Stichting Bloemfleur
	12	Autismepraktijk Rotterdam
	13	Citykids
	14	Coach-point
	15	Deviaa
	16	Eddee Zorgverlening
	17	JADOS (IVA/Capito/Stumass)
	18	KompAss
	19	Zorg andersom
Arbeid	20	HiCare Company
	21	Het spectrum perspectief
		Werkpad (Kentalis)
Jeugdhulp	22	Enver
Onderwijs		Auris Dienstverlening Rdam (Koninklijke Auris)
	23	SWV Drechtsteden
	24	SWV Koers VO
Taal/spraak	25	Koninklijke Aurisgroep
	26	Koninklijke Kentalis
Verstandelijke beperking	27	ASVZ
	28	Auriga
	29	Gemiva SVG groep
	30	Humanitas DMH
	31	Middin (fusie met Orion)
	32	Sjaloom Zorg
	33	Syndion
	34	Zuidwester
Advies	35	CCE regio West

Bijlage 2 Regio's en gemeenten

Alblasserwaard-Vijfheerenlanden

1. Molenlanden (Giessenlanden en Molenwaard)
2. Vijfheerenlanden (Leerdam, Zederik en Vianen)
3. Gorinchem

Drechtsteden

4. Alblasserdam
5. Dordrecht
6. Hardinxveld Giessendam
7. Hendrik Ido Ambacht
8. Papendrecht
9. Ridderkerk
10. Sliedrecht
11. Zwijndrecht

Nieuwe Waterweg Noord

12. Maassluis
13. Vlaardingen

Rotterdam Rijnmond

14. Albrandswaard
15. Barendrecht
16. Capelle Aan Den IJssel
17. Krimpen Aan Den IJssel
18. Lansingerland
19. Rotterdam
20. Schiedam

Zuid-Hollandse Eilanden

21. Binnenmaas
22. Brielle
23. Cromstrijen
24. Goeree Overflakkee
25. Hellevoetsluis
26. Korendijk
27. Nissewaard
28. Oud Beijerland
29. Strijen
30. Westvoorne